

LEKS



HIDE 585 U



HIDE 420 U

LEKS GROUP

BG

Централен офис – Ботевград: тел.: 0723/68 830, бул. Цар Освободител 28
София: 02/963 33 20, 963 33 80, ж.к. Сухата река, бл. 49, **Пловдив:** тел.: 032/633 778, ул. Цар Асен 32
Варна: тел.: 052/504 634, бул. Вл. Варненчик 277, **Бургас:** тел.: 056/700 103, к-с Славейков 121, вх. А
Русе: тел.: 082/872 717, ул. Рила 40, **Благоевград:** тел.: 073/832 782, к-с Парангалица,
Видин: тел.: 094/600 209, ул. Цар Александър II, к-с Съединение, бл. 12

BEOLEKS

SRB

Novi Beograd: 011/ 31 33 598; 011/ 31 33 597; 011/ 31 33 264; 011/ 31 33 826

Bul. Arsenija Čarnojevića 66

SKOLEKS

MK

Општина Илинден: 02/ 32 39 777, ул. 3 б; бр. 2

Тетово: 044/ 337 919, ул. Илинденска бр. 157, л. 2

PRILEKS

RKS

Prishtinë: тел.: 038 60 22 02, Magjistrалја Prishtinë-Gjilan km 2-të

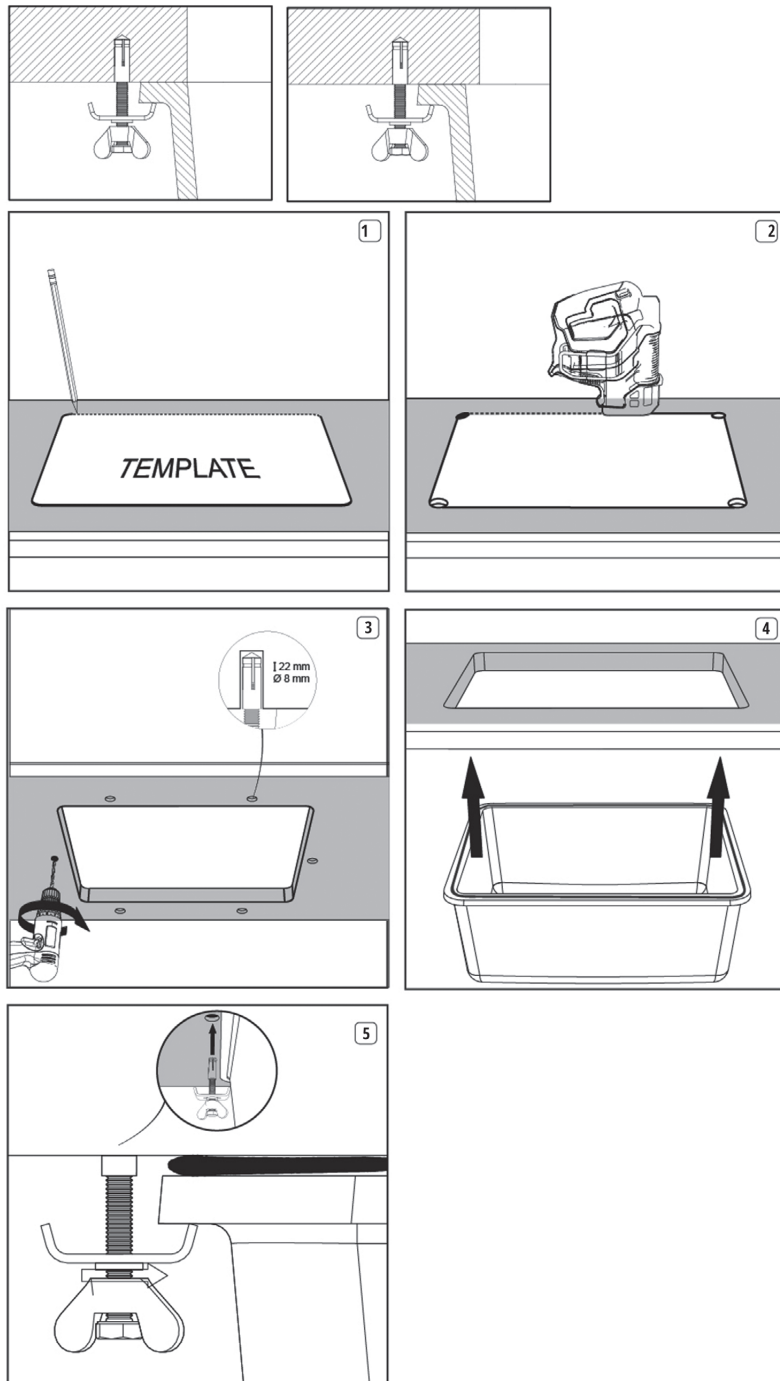
BG ИНСТРУКЦИИ ЗА ЕКСПЛОАТАЦИЯ

SRB UPUTSTVO ZA UPOTREBU

MK УПАТСТВО ЗА УПОТРЕБА

AL UDHËZIM PËR PËRDORIM

**КОМПОЗИТНИ МИВКИ
КОМПОЗИТНЕ СУДОПЕРЕ
КОМПОЗИТНИ САДОПЕРИ
LAVAMAN KOMPOZIT**



SRB

MONTAŽA PODGRADNE SUDOPERE

Sudopere postavljene ispod radne ploče odlikuju se odličnom tehničkom integracijom: područje radne ploče ostaje slobodno, okolna područja i površine su lakši za čišćenje i oni se dobro kombinuju sa površinama od prirodnog ili veštačkog kamena, keramičkim ili staklenim površinama.

Napomena: Pre montaže proverite da nije sudopera oštećena i uverite se da je kuhinjska radna ploča dovoljno jaka i da li ima debljinu najmanje 2 cm. Saznajte više o svojstvima materijala radne ploče (granit, kamen, mermer) koji mogu da utiču na specifičnosti montaže.

Zapamtite da je šablon dat samo kao vodič. Da biste izbegli greške, izmerite dužinu i širinu korita sudopere, okrenite je obrnuto i nacrtajte gabaritne dimenzija markerom. Unutar nacrtanim gabaritnim dimenzijama, iscrtajte dimenzije otvora koji treba da se uradi u skladu sa izmerenim dimenzijama korita sudopere.

Preporučujemo da dodelite montažu sudopere profesionalcima koji imaju iskustva i veštinu.

MONTAŽA

Pratite sledeće korake za ispravnu montažu sudopere:

1) Izaberite mesto za montažu sudopere. Uverite se da je površina nivelisana i da ima dovoljno prostora ispod radne ploče da zategnete žabice. Postavite šablon na površini izabranoj za montažu, pričvrstite ga trakom i uverite se da je u ispravnom položaju (centar između sudopere i otvora za slavinu). Otcrtajte šablom markerom. 2) Koristite specijalizovani alat za sečenje. Preporučujemo da ovu proceduru sprovede tehničar koji ima potrebnu obuku i alate za obradu radne ploče.

3) Izbušite rupe na donjoj strani radne ploče za ankerne tiple za montažu podgradne sudopere sa Ø8mm i dubini prilagođenoj debljini radne ploče. Postavite tiplove koje ste dobili u kompletu u izbušene rupe.

4) Očistite ivice sudopere. Proverite da li su ravne i čiste.

5) Pažljivo postavite sudoperu na mesto ispod radne ploče.

6) Postavite leptiraste matice na šrafove koji su isporučeni u kompletu. Postavite nosače, a zatim leptir matice. Zavrnite šrafove do kraja u već pripremljene i montirane tiplove u ploči. Pažljivo okrećite i zatežite leptir navrtke na žabicama za montažu, prelazeći sa jedne na drugu stranu naizmenično za stabilno pričvršćivanje sudopere. Vizuelno pregledati ravnomernost sudopere.

Vaša nova sudopera je spremna za korišćenje!

МОНТАЖА НА МИЈАЛНИЦИ ПОД ПЛОЧА

Мијалниците, монтирани под плочата се одликува со одлична техничка интеграција: зоната на кујнската површина останува послободна, околните простори и површини се полесни за чистење и тие одлично се комбинираат со површини од природен или вештачки камен, керамички или стаклени површини.

Забелешка: Пред монтажата проверете дали мијалникот не е оштетена и уверете се дека кујнската плоча е доволно цврста, издржлива и дебела најмалку 2 см. Дознај повеќе за својствата на материјалот на кујнската површина (гранит, камен, мермер) кои можат да влијаат врз специфичните карактеристики на монтажата.

Запомнете дека шаблонот е даден само како водич. За да се избегнат грешки, измерете ја должината и широчината на коритото на мијалникот, превртет ја обратно и нацртајте ги габаритните димензии со маркер. Внатре во веќе зацртаниот габаритна големина, нацртајте ги димензиите на отворот кој треба да се направи, според измерените димензии на коритото.

Препорачуваме да го препуштите монтирањето на мијалникот на стручни лица кои имаат стручно искуство и вештини.

МОНТАЖА

Следете ги следните чекори за правилна монтажа на мијалникот:

1) Изберете местото за монтажа на мијалникот. Уверете се дека површината е одлично нивелирана и дека има доволно простор под плочата за затегнување на држачите за фиксирање. Поставете го

шаблонот врз плочата на избраното место, фиксирајте го со селотејп и проверете дали правилно поставен (во центарот помеѓу мијалникот и отворот за чешмата). Обележете го шаблонот со маркер.

2) Користете специјален алат за сечење. Препорачуваме оваа постапка да се врши од техничко стручно лице, кое ги има потребните квалификации и алат за обработка на кујнската површина.

3) Пробијте отвори во долната страна на плочата за типлите за спојување за монтирање на мијалникот под плочата, во долната страна на плочата со Ø8mm и длабочина, прилагодена на дебелината на кујнската површина. Ставете ги типлите, кои се доставени со мијалникот, во направените отвори.

4) Исчистете ги рабовите на мијалникот. Проверете дали се еднакви и да не се замастени.

5) Внимателно поставете го мијалникот на нејзиното местото под плочата.

6) Ставете ги крилестите навртки на завртките окои се доставени во комплетот. Ставете ги и држачите по крилестите навртки. Зашрафете ги до крај подготвените завртки во веќе монтираните типли во плочата. Внимателно завртете ги прицврстувачките крилести навртки на држачите за монтажа, работејќи од едната страна до другата за стабилно притегнување на мијалникот. Проверете го визуелно порамнувањето на мијалникот.

Вашиот нов мијалник е подготвена за употреба!

МОНТИМИ I LAVAMANIT NËN SIPËRFAQEN E PUNËS

Lavamanët e montuar nën pllakën e punës karakterizohen me integrim të shkëlqyer teknik: Hapsira e sipërfaqes së punës mbetet e lirë, hapësira përreth dhe sipërfaqet janë më të lehta për t'u pastruar dhe kombinohen mirë me sipërfaqet prej guri natyror ose artificial, qeramikës ose të qelqit.

Vërejtje: Para montimit, verifikoni se lavamani nuk është i dëmtuar dhe sigurohuni që sipërfaqja e punës së kuzhinës është mjaft e fortë dhe nëse ajo ka një trashësi prej së paku 2 cm. Mësoni më shumë rreth materialit tuaj të sipërfaqes së punës (granit, gur, mermer) që mund të ndikojë në montim specifik.

Mbajeni në mend se shabloni është dhënë vetëm si udhëzues. Për të shmangur gabimet, mateni gjatësinë dhe gjerësinë e koritës së lavamanit, kthejeni atë në pozicion të mbrapsht, dhe me marker vizatojini dimenionet e madhësisë. Brenda vizatimit të madhësisë së dimensioneve, vizatoni dimensionet e hapjes që duhet të bëhen në përputhje me dimensionet e matura të koritës së lavamanit.

Rekomandojmë që për montim të lavamanit të angazhoni profesionistë të cilët kanë përvojë dhe aftësi.

МОНТИМИ

Ndiqini hapat e mëposhtëm për montim të drejtë të lavamanit:

1) Zgjidheni vendin ku do ta montoni lavamanin. Sigurohuni që sipërfaqja të jetë e niveluar dhe të keni mjaft hapësirë nën sipërfaqen e punës për të përforcuar përforcuesit. Vendoseni shabllonin në

sipërfaqen paraprakisht të zgjedhur për montim, përforcojeni atë me shirit dhe sigurohuni që të jetë në pozicionin e duhur (qendra në mes të lavamanit dhe hapjes për çezme).

Vizatojeni shabllonin me marker.

2) Përdorni një mjet special për prerje. Rekomandojmë që kjo procedurë të kryhet nga një teknik i cili është i trajnuar, me përvojë dhe i ka mjetet e nevojshme punë dhe për përpunimin e sipërfaqes së punës.

3) Shpojini vrimat në pjesën e poshtme të pllakës së punës për tipllat ankoruese për montimin e lavamanëve me Ø8mm dhe thellësi që i përshtaten trashësisë së sipërfaqës së punës. Vendosini tipllat të cilat i keni pranuar në kompletin e vegëlzave të imëta në vrimat e shpuara.

4) Pastrójini skajet e lavamanit. Sigurohuni që ato janë të rrafshta dhe të pastra.

5) Me kujdes vendoseni lavamanin në vendin nën sipërfaqen- pllakën e punës.

6) Vendosini fluturuzat në vida që ju janë dorëzuar në kompletin e vegëlzave. Vendosini maticat e paštaj mbi to fluturuzat. Sillini vidat deri në fund në tipllat e vendosura më herët në pllakë. Me kujdes sillini dhe shtrëngojini fluturuzat duke kaluar alternativisht herë te njëra herë te tjetra që të vendosen paralelisht që lavamani të vendoset sa më stabil.

Lavaman juaj i ri është i gatshëm për përdorim!